



RAPPORT
D'ACTIVITÉ
2019

Tahiti Faa'a • Bora Bora • Raiatea • Rangiroa



SOMMAIRE

- 04 Le mot du Président du Conseil d'Administration
- 05 Le mot du Directeur Général
- 06 L'essentiel sur ADT
- 14 Les temps forts de l'année
- 18 Les résultats de trafic
- 30 Les activités extra-aéronautiques
- 34 Les données financières
- 42 Les investissements



LE MOT DU PRÉSIDENT DU CONSEIL D'ADMINISTRATION

Pour la Polynésie française, territoire vaste comme l'Europe composé de 5 archipels et de près de 120 îles et atolls, la desserte aérienne, qu'elle soit internationale ou domestique, est absolument essentielle.

Elle assure la connectivité du Pays avec le reste du monde, mais aussi, au jour le jour, le lien indispensable qui réunit entre elles ses communautés.

Au-delà, elle favorise également le développement de l'activité touristique, moteur stratégique de l'économie polynésienne, de sa croissance et de ses emplois.

Les aéroports de Tahiti Faa'a, de Bora-Bora, de Raiatea et de Rangiroa, opérés depuis 10 ans par ADT, constituent en ce sens un outil primordial d'aménagement du Pays. La qualité de leur gestion est tout autant fondamentale, tant sur le plan de la sécurité que sur celui de la qualité ou encore de la continuité de service.

Deux nouvelles compagnies aériennes internationales sont venues compléter l'offre internationale au départ de la Polynésie française. Fidèle à ses traditions, le Pays a su accueillir l'ensemble des passagers avec le sourire et la chaleur que les polynésiens réservent à tout visiteur du fenua. Le rayonnement de la culture Mā'ohi à travers le monde s'en trouve également favorisé, pour le plus grand bénéfice du Pays et de ses habitants.

2019 aura été une année favorable pour l'entreprise ADT, qui consolide sa structure financière et a ainsi pu, après les travaux "côté piste" effectués dans les premières années de la concession (réfection de la piste, renouvellement de la clôture périmétrique, travaux sur les parkings avion, etc.), poursuivre les travaux "côté ville" engagés en 2017 (rénovation du circuit arrivée, renouvellement des comptoirs d'enregistrement, rénovation du salon VIP, etc.).

Ceci n'aurait pas été possible sans la mobilisation de tous les salariés d'ADT. Qu'ils en soient ici remerciés chaleureusement.

Aux côtés de la Caisse des Dépôts et Consignations, du Groupe Egis, et de l'Agence Française de Développement, le Pays de Polynésie française confirme, à travers ces bons résultats, son engagement constant dans la gestion rigoureuse et attentive des infrastructures essentielles du Pays.

Il affirme avec conviction son attachement à une ouverture toujours plus grande vers le monde, et à des échanges toujours plus nourris entre les îles de ses archipels.



LE MOT DU DIRECTEUR GÉNÉRAL

Pour la deuxième année consécutive, le trafic des aéroports de Tahiti Faa'a, de Bora-Bora, de Raiatea et de Rangiroa, opérés par ADT, est en forte progression.

Cette progression est le résultat direct des développements de l'offre aéronautique, conduits par ADT au cours des années passées et qui ont vu se concrétiser l'arrivée sur le Territoire de deux nouvelles lignes internationales à fort potentiel : Paris-Orly avec French Bee, et San Francisco avec United Airlines.

Nous sommes fiers d'avoir ainsi pu contribuer à une meilleure connectivité internationale de la Polynésie française, et d'avoir permis aux polynésiens de bénéficier d'une offre de transport plus ouverte et plus compétitive. L'apport de nouveaux touristes a également permis de renforcer la fréquentation des archipels du Pays, gage de dynamisme de l'activité économique locale.

Au-delà de la hausse du trafic, 2019 aura été une année de consolidation des fondamentaux économiques d'ADT. Les résultats d'ensemble sont positifs et, en cette période marquée par la fin prochaine du contrat de concession, l'entreprise a su générer les moyens financiers lui permettant de poursuivre ses efforts d'investissement, que ce soit dans le domaine de la sécurité, de la sûreté, de la qualité du service ou du confort des passagers.

Qu'ils soient polynésiens, résidents ou touristes de passage, qu'ils soient voyageurs ou accompagnants, celles et ceux qui ont eu l'occasion de passer par nos aéroports ont ainsi pu bénéficier d'infrastructures sûres et efficaces, ainsi que d'une offre commerciale et de services en constante amélioration.

Au service de cette ambition, les 200 salariés d'ADT et son équipe de direction font au quotidien preuve d'un engagement et d'une réactivité sans faille. Il faut ici les en féliciter.

J'ai pris dans le courant de l'année 2019 la suite d'Eric Dumas. Je tiens à le remercier avec chaleur pour la qualité de sa gestion et la performance de ses résultats : il m'a transmis une entreprise saine, performante, et dont le renouvellement en mars du certificat Iso 9001 atteste la maîtrise des processus de qualité de service.







A propos d'ADT

Aéroport De Tahiti (ADT) est une société par actions simplifiée, dotée d'un capital de 155 millions Fcfp, dont les activités ont débuté le 1^{er} avril 2010.

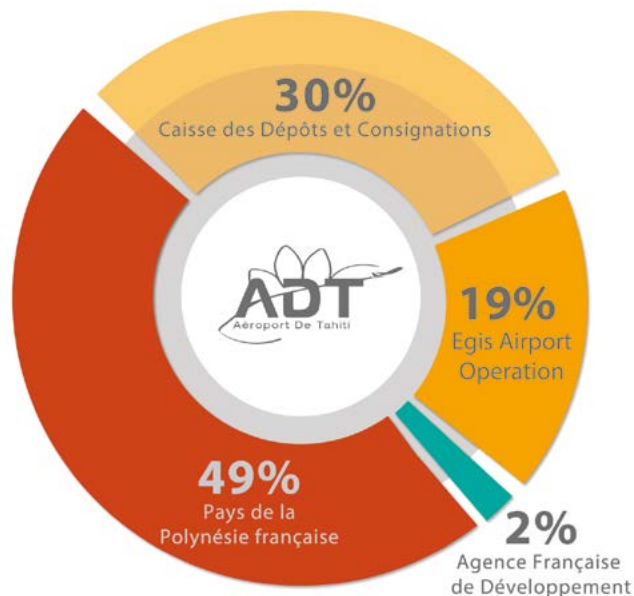
La SAS Aéroport De Tahiti gère les plateformes aéroportuaires d'Etat de :

- **Tahiti-Faa'a ;**
- **Bora Bora ;**
- **Raiatea ;**
- **Rangiroa.**

L'aérodrome de Tahiti-Faa'a est géré dans le cadre d'une convention de concession d'une durée de 30 ans aux risques et périls du concessionnaire. Cette concession est en cours de réattribution par l'Etat.

Les aérodromes de Bora Bora, de Raiatea et de Rangiroa sont quant à eux gérés dans le cadre d'Autorisations d'Occupation Temporaire d'une durée de 5 ans, dont l'échéance est fixée au 31 mars 2020.

Actionnariat



Renouvellement de la certification iso 9001

L'année 2019 marque l'année du renouvellement du certificat ISO 9001 version 2015 d'ADT avec un audit réalisé et analysé par l'AFNOR sur l'ensemble des processus.

Zoom sur les résultats d'enquête de satisfaction passager

La qualité de services rendue aux passagers est au centre des préoccupations majeures d'ADT.

Depuis 2012, ADT adhère aux enquêtes ASQ (Airport Service Quality), mises en place par Airport Council International (ACI) dans la catégorie des aéroports accueillant un trafic inférieur à 2 millions de passagers.

Référence mondiale en matière de satisfaction des passagers, l'enquête ASQ-ACI permet à ADT de mieux prendre en considération le point de vue des passagers et leurs attentes, et d'identifier les différents axes d'amélioration des services qui leur sont offerts.

Elle répond à un protocole très précis, identique chaque année et pour chaque aéroport. Des notes sur 10 sont attribuées à chacun des items d'analyse.

Outre l'évaluation annuelle des items, elle permet également une analyse comparative avec d'autres aéroports similaires à Tahiti-Faa'a, membres du même programme.

Le comité de direction



Jean-Michel
RATRON

Directeur Général



Orlane
DIALLO

Directrice
Ressources Humaines



Christian
ANTIVACKIS

Directeur
Développement Commercial



Valérie
LATAPIE LECLER

Directrice
Administrative et Financière



Tearaina
TEAMOTUITAU

Directrice
Exploitation et Développement
Aéronautique



Jean-François
VERMERSCH

Directeur
Maîtrise des Risques



Valérie
AVICE

Directrice
Technique

Manava . Bienvenue à Tahiti
Tahiti welcomes you



Nos missions

Comme pour tout exploitant d'aéroport, la mission d'ADT s'articule autour de 4 grands axes :

- **Promouvoir** nos plateformes en incitant les opérateurs aériens à développer l'offre de transport de/vers nos aéroports, en enrichissant l'offre de commerces et services de nos terminaux, et en optimisant l'occupation des espaces locatifs de nos aéroports ;
- **Exploiter** le domaine aéroportuaire en conformité avec la réglementation et les impératifs de sécurité, en mettant à disposition des opérateurs aériens, l'ensemble des moyens nécessaires au programme des vols et à leurs aléas ; proposer à nos clients passagers, compagnies aériennes, occupants et partenaires ainsi qu'au public, des services de qualité adaptés à leurs besoins ;
- **Maintenir** l'ensemble des infrastructures et des équipements afin de garantir la continuité de nos activités, dans des conditions satisfaisantes de réactivité face aux aléas ;
- **Développer** et moderniser nos installations pour les mettre en adéquation avec les standards internationaux, et les adapter durablement à l'évolution du trafic.

Nos chiffres clés

	2019	2018	Var N / N-1
Trafic passager (A + D + T)	2 160 323	2 039 935	+6 %
CA par PAX	1 267	1 270	0 %
EBITDA / produits d'exploitation	22 %	23 %	-5 %
Résultats net / produits d'exploitation	5 %	4 %	+12 %
CAF / produits d'exploitation	18 %	19 %	-6 %
Dettes financières / capitaux permanents	50 %	55 %	-9 %





FEVRIER

13 février : annonce, par Annick Girardin, Ministre des Outre-mer, du transfert au Pays des aéroports de Bora Bora, de Raiatea et de Rangiroa.

MARS

7 mars : déclaration sans suite de l'appel à candidature de Février 2018 pour l'attribution de la concession.

18 au 21 mars : audit de renouvellement ISO9001 V2015 : certificat reconduit pour 3 ans.

AVRIL

3 avril : conseil d'administration pour l'arrêté des comptes 2018.

4 avril : Commission Consultative Economique (COCOECO) : suite et fin de la séance du 10 décembre 2018 au cours de laquelle plusieurs dispositions n'avaient pas été votées. Toutes ont pu être adoptées lors de cette seconde séance.

30 avril : rencontre avec Marc ROCHET, PDG de la compagnie French Bee. Annonce du renforcement de la 3ème fréquence Orly – Tahiti sur la saison creuse.

MAI

22 mai : lancement de la campagne d'audits internes ISO9001.

JUIN

20 juin : arrivée du 3ème Dreamliner d'Air Tahiti Nui.

JUILLET

7 juillet : assemblée générale pour validation des comptes 2018.

AOÛT

14 août : cérémonie de bénédiction du 4ème Dreamliner Air Tahiti Nui.





SEPTEMBRE

7 septembre : assemblée générale portant nomination de 2 nouveaux administrateurs, Hervé TONNAIRE (CDC) et Céline GILQUIN (AFD).

7 septembre : conseil d'administration.

10 septembre : opération "Take-off to Mars" organisée par Air France dans le hall de l'aéroport de Tahiti-Faa'a.

21 au 24 septembre : salon World Routes à Adelaïde, 1ère participation d'ADT avec un stand dédié. Partenariat actif avec le GIE Tahiti Tourisme.

23 septembre au 2 octobre : mission STAC en Polynésie française dans le cadre de l'établissement du cahier des charges du futur appel d'offres pour la concession de Tahiti Faa'a, incluant un audit des immobilisations d'ADT.

OCTOBRE

1^{er} octobre : Jean-Michel RATRON succède à Eric DUMAS au poste de Directeur Général d'ADT.

29 octobre : annonce de l'extension d'exploitation, sur un rythme annuel, de la ligne Papeete - San Francisco - Papeete opérée par United Airlines.

4 octobre : accueil du 1^{er} A330 néo de la flotte d'Air Calin.

NOVEMBRE

7 novembre : première réunion du groupe de travail DLFIP/ADT/SEAC sur le transfert des aérodromes des îles .

28 novembre : exercice de sécurité (simulation d'un crash avion) sur l'aéroport de Tahiti-Faa'a.

DECEMBRE

10 décembre : conseil d'administration portant sur l'approbation de son budget 2019.

10 décembre : Commission Consultative Economique (COCOECO).

13 décembre : première réunion du comité de pilotage du projet SIA (changement du système de gestion des informations aéroportuaires).







Le réseau

Réseau international



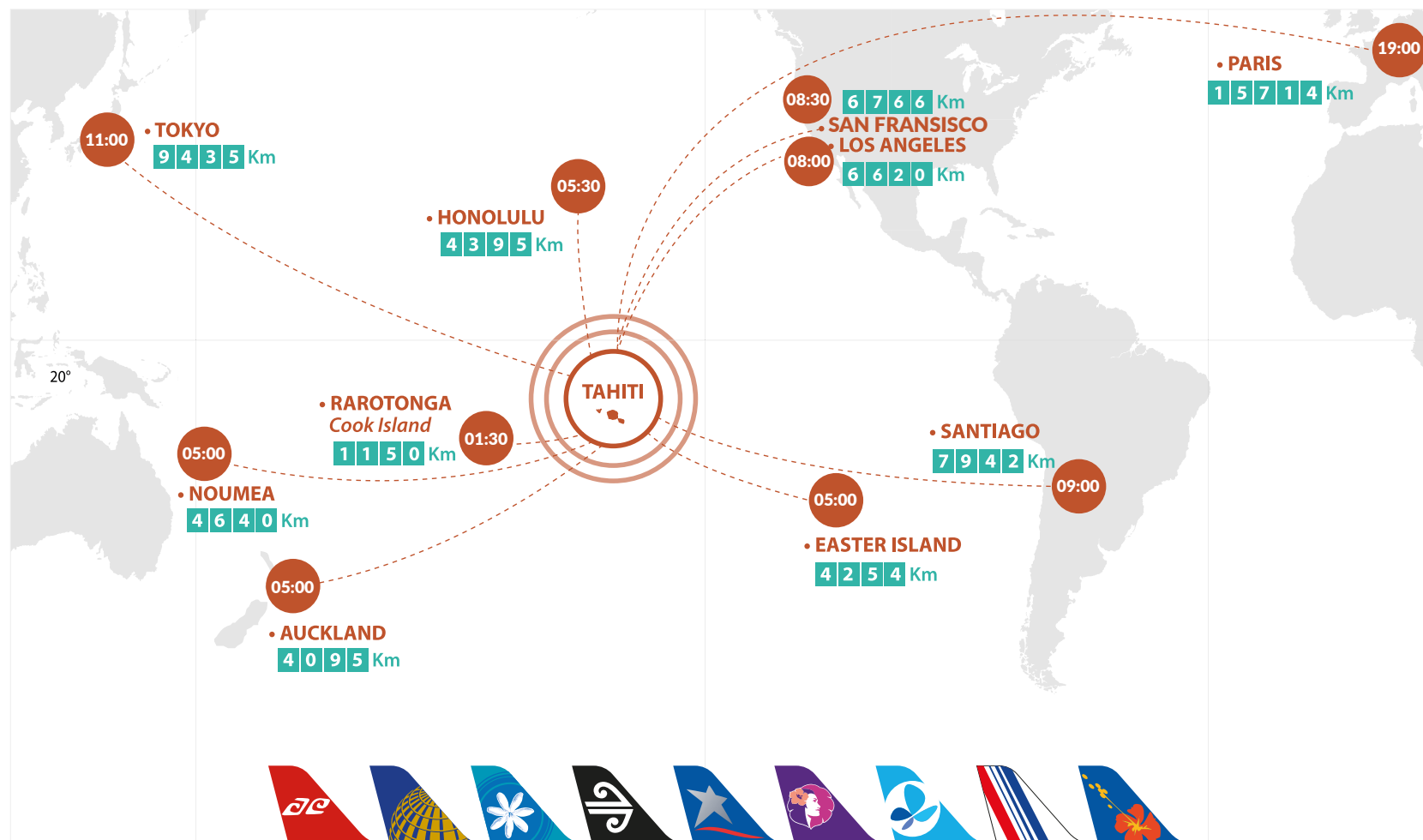
10 destinations en direct



9 compagnies régulières



29 rotations hebdomadaires



Réseau domestique



44 destinations réparties sur une superficie égale à celle de l'Europe



380 vols hebdomadaires



1 compagnie régulière



CHIFFRES CLÉS DES QUATRE AÉROPORTS GÉRÉS PAR ADT



Passagers commerciaux : 2 160 323 (+6%)

- Passagers domestiques : 1 445 130 (+5%)
- Passagers internationaux : 715 193 (+7%)



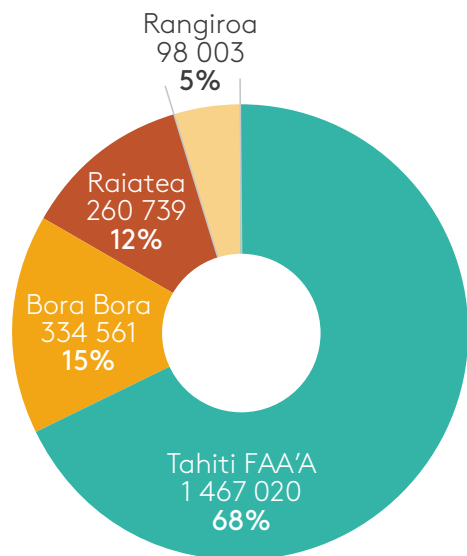
Mouvements commerciaux : 38 781 (+8%)



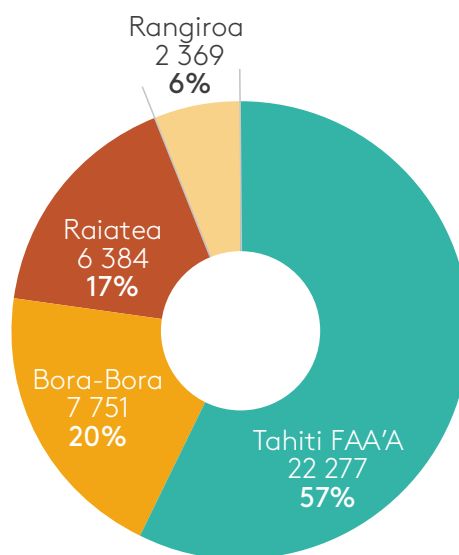
Tonnes de fret : 13 500 (-2%)

Décomposition du trafic par nature et par aéroport

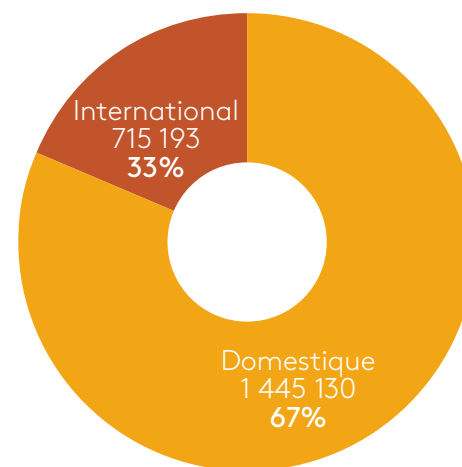
La plateforme de Tahiti-Faa'a concentre 68% du trafic passagers et 57% du trafic mouvements en 2019. L'aéroport de Bora Bora accueille 20 % des mouvements et 15 % du trafic passagers; celui de Raiatea, 17% des mouvements et 12 % des passagers; enfin celui de Rangiroa s'établit à 6% des mouvements et 5% des passagers. Ces proportions sont quasiment identiques en 2019 par rapport à l'exercice 2018.



PASSAGERS ADT 2019



MOUVEMENTS COMMERCIAUX ADT 2019



DÉCOMPOSITION DU TRAFIC ADT PAR NATURE EN 2019

L'année 2019 enregistre la meilleure performance de cette décennie avec 2 160 323 passagers transportés dans les aéroports d'ADT

L'année 2019 confirme la tendance favorable observée ces dernières années avec une croissance moyenne de +6% pour l'ensemble des 4 aéroports gérés par ADT.

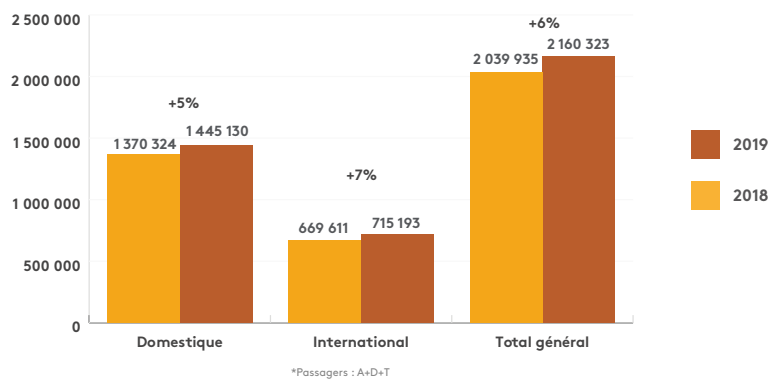
Le nombre total de passagers transportés s'établit à 2 160 323 en 2019 enregistrant ainsi la meilleure performance de cette décennie.

Le trafic mouvements cumulés des 4 sites aéroportuaires est également en progression de +8 % par rapport à l'exercice 2018.

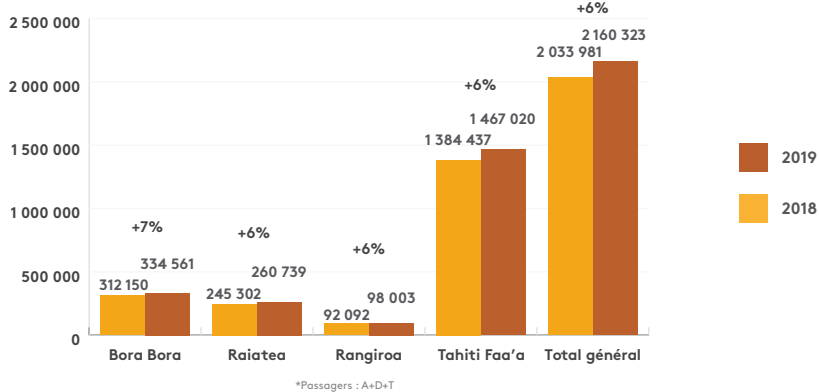
Le trafic fret continue de connaître une progression en dents de scie après une chute de -10% en 2016, puis une hausse de +8% en 2017 et +6% en 2018, le fret est en retrait cette année de -2%.

Le trafic de Tahiti-Faa'a atteint 1 467 020 passagers en 2019, soit +6% de hausse par rapport à l'année précédente. Ce trafic se répartit pour moitié entre l'international et le domestique.

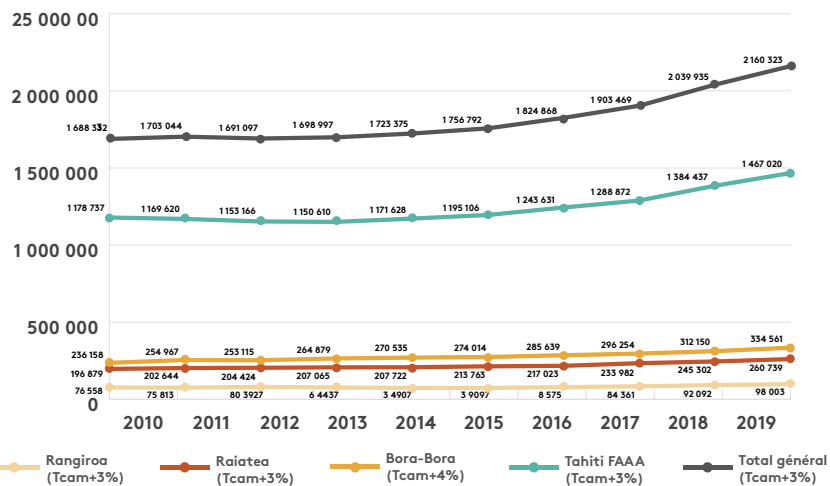
ÉVOLUTION ANNUELLE DU TRAFIC PASSAGERS PAR NATURE



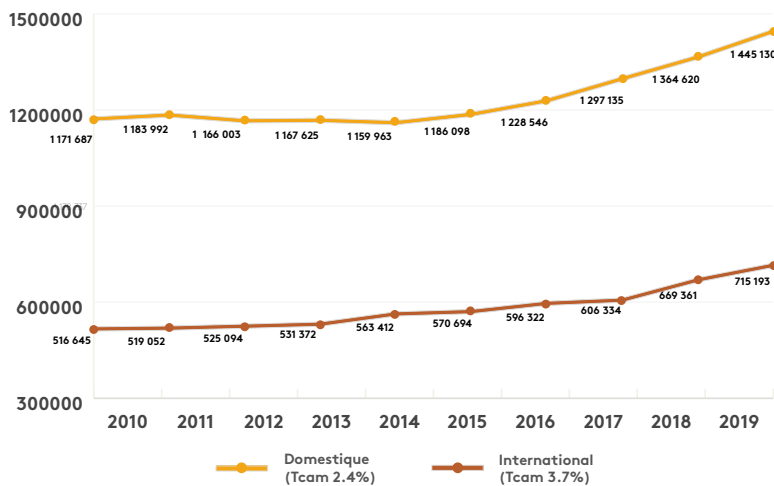
ÉVOLUTION ANNUELLE DU TRAFIC PASSAGERS PAR AÉROPORT



ÉVOLUTION DU TRAFIC PASSAGERS 2010-2019 CUMUL +28% - TCAM +3% - VAR 2018-2019 + 6%



ÉVOLUTION ANNUELLE DU TRAFIC PASSAGERS PAR NATURE DES 4 AÉROPORTS D'ADT 2010-2019

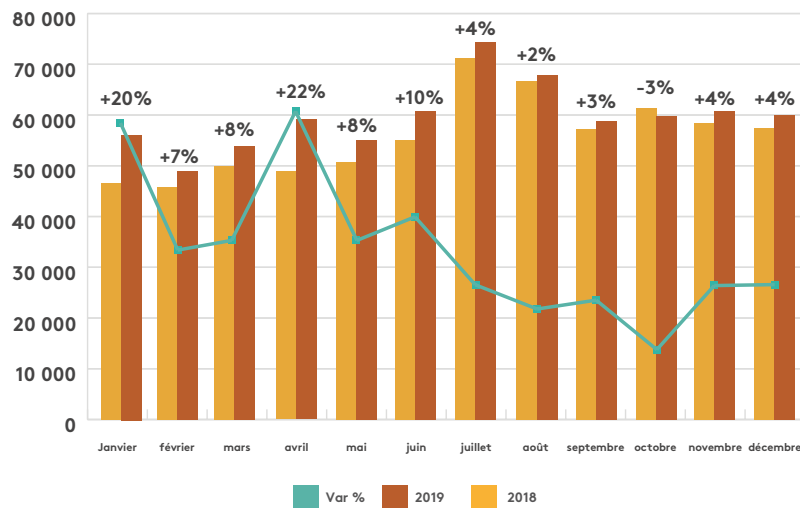


Zoom sur le trafic international

Nettement porté par la densification de l'offre, le trafic international progresse de +7% en 2019 avec un total de 715 193 passagers enregistrés soit 45 582 passagers internationaux supplémentaires accueillis.

Ce segment doit essentiellement son succès à l'ouverture de lignes régulières par Fench Bee et United Airlines, qui drainent à elles seules 80% de la clientèle additionnelle.

EVOLUTION MENSUELLE DU TRAFIC DE PASSAGERS INTERNATIONAUX A TAHITI-FAA'A



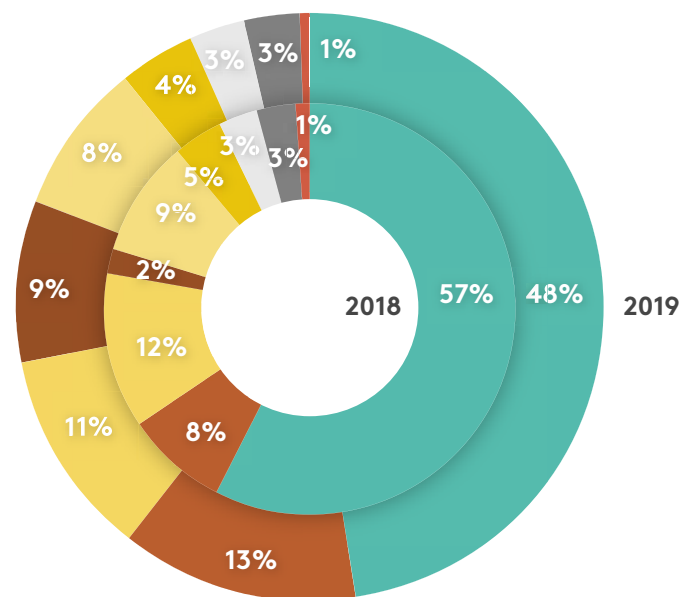
PARTS DE MARCHÉ INTERNATIONALES EN 2018-2019 PAR COMPAGNIES AÉRIENNES

L'évolution sur les prises de parts de marché des compagnies aériennes internationales sont particulièrement contrastées cette année.

La compagnie Air Tahiti Nui demeure leader en affichant 48% des passagers transportés de et vers l'aéroport Tahiti-Faa'a à l'international.

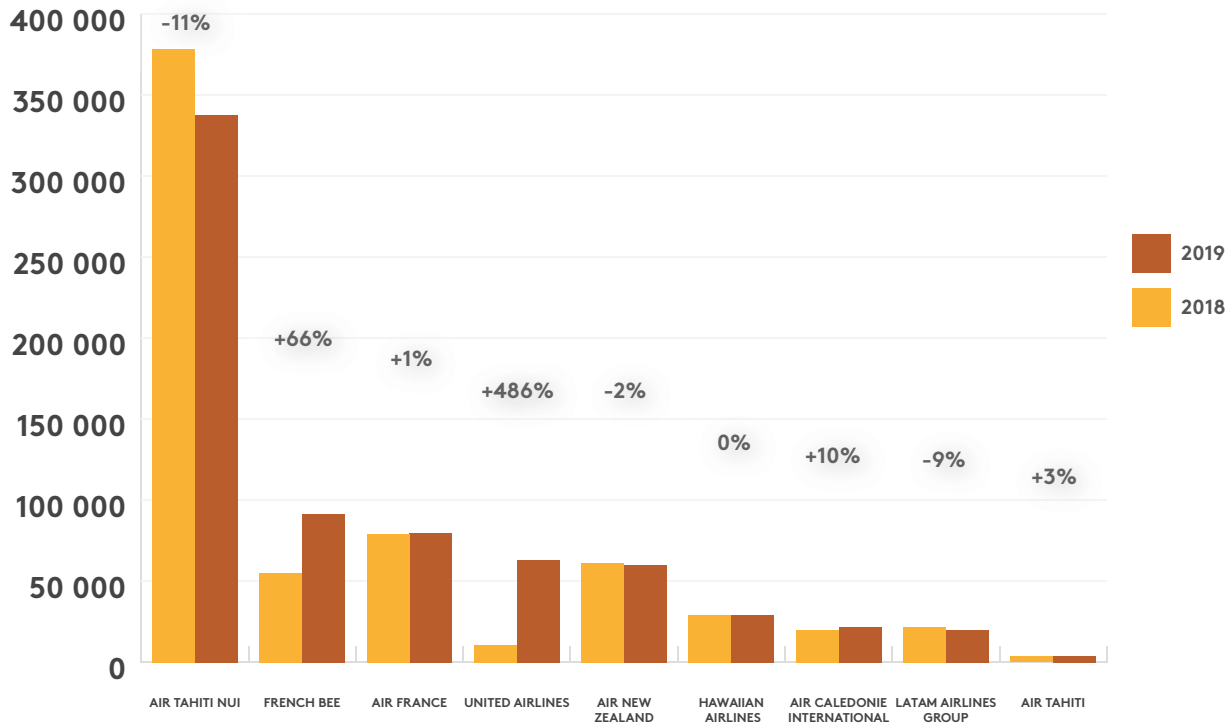
La compagnie French Bee, nouvel entrant sur l'échiquier des compagnies aériennes, suit avec 13% des parts de marché, devançant la compagnie Air France avec 11%.

Avec 9% de part de marché, United Airlines vient s'intercaler devant Air New Zealand (8%). Hawaiian Airlines (4%) Air Calédonie International (3%), Latam Airlines (3%) et Air Tahiti (1%).

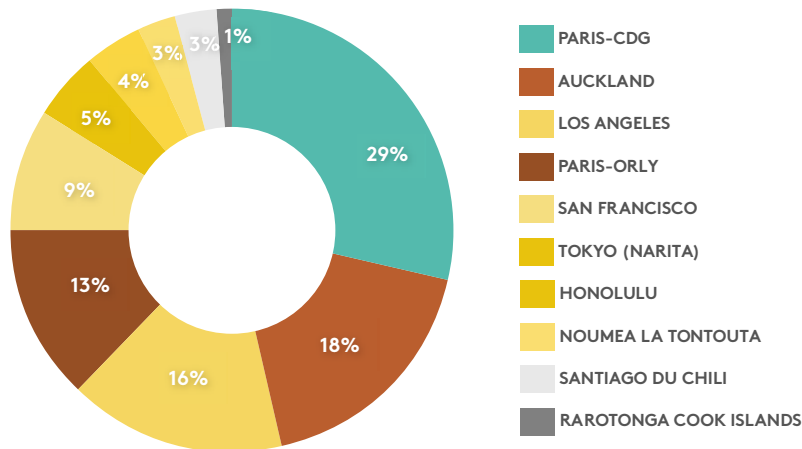




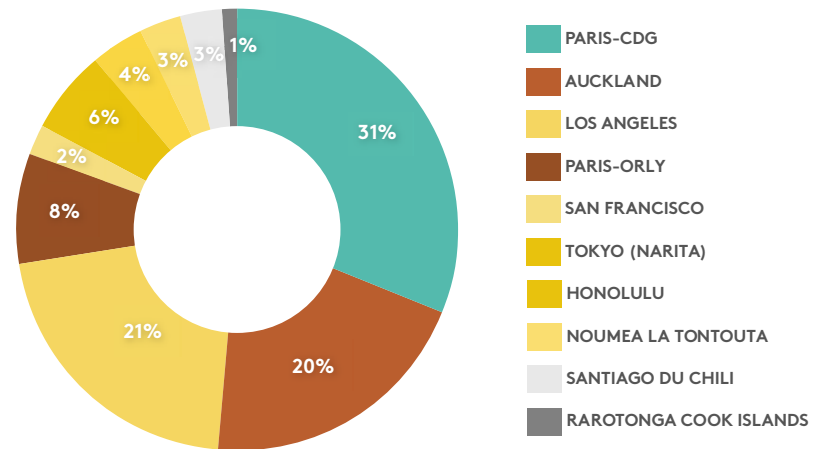
VARIATION ANNUELLE DU TRAFIC DE PASSAGERS INTERNATIONAUX PAR COMPAGNIE



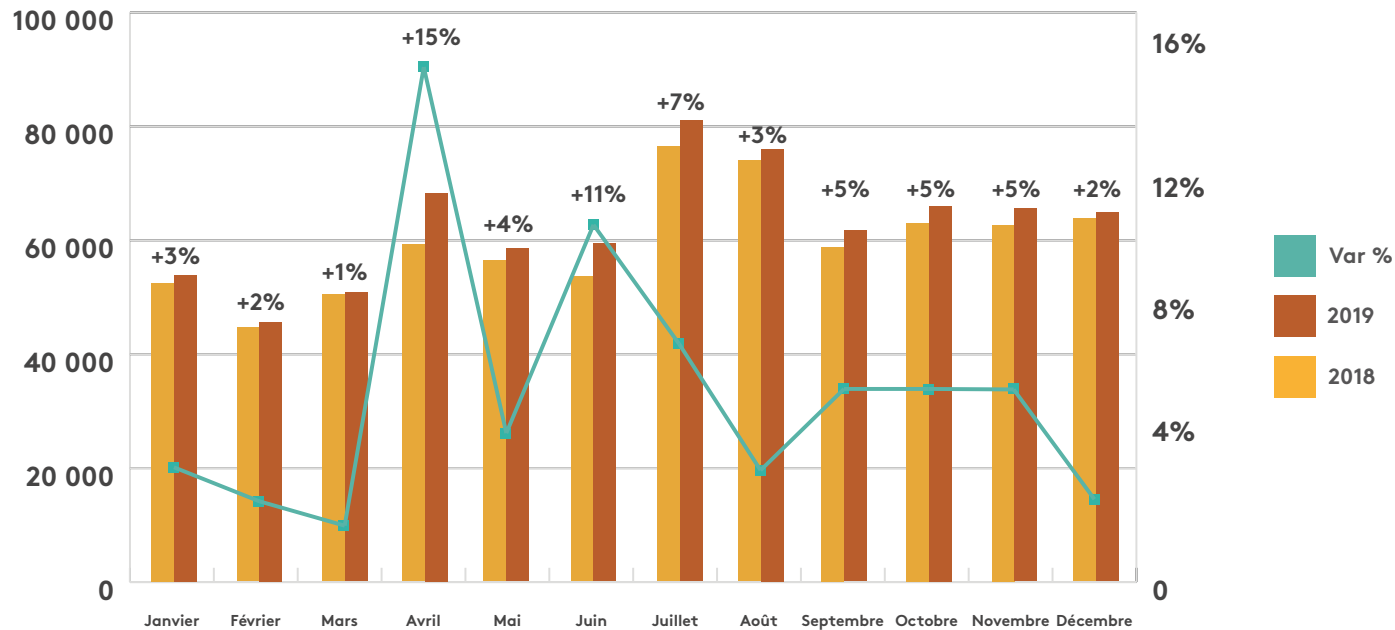
REPARTITION DU TRAFIC REGULIER DE PASSAGERS INTERNATIONAUX PAR FAISCEAU EN 2018



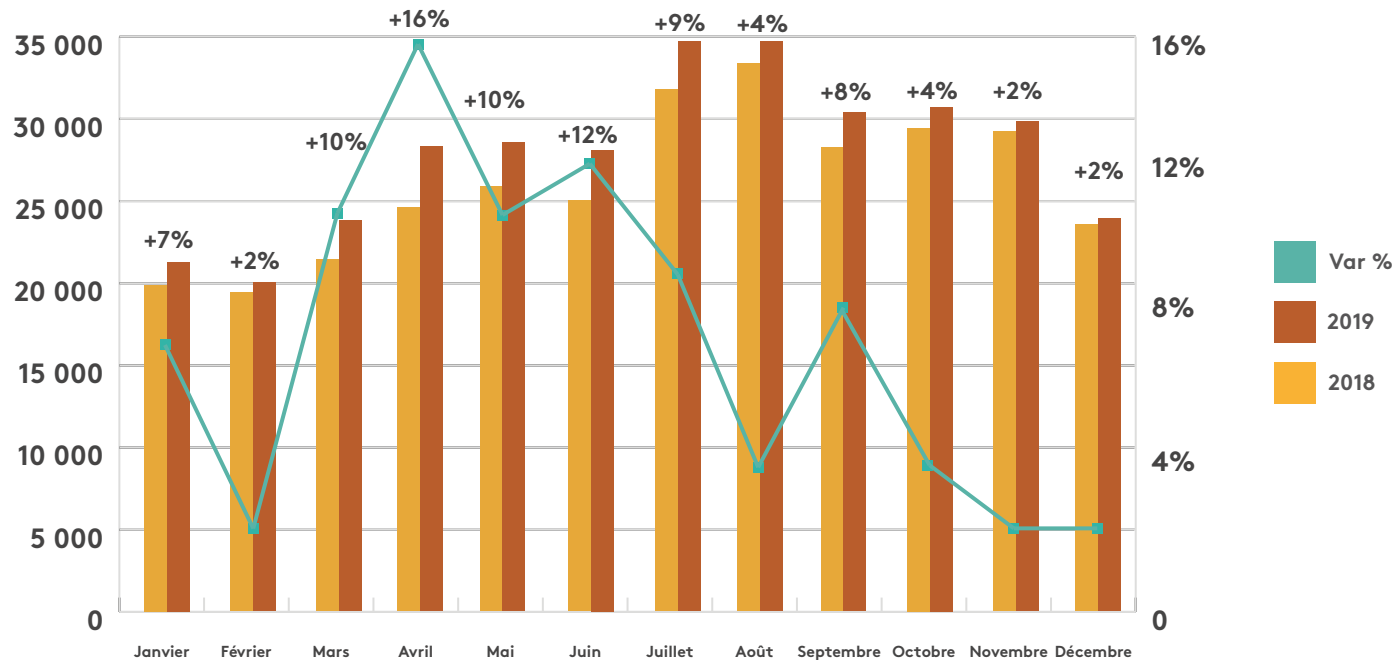
REPARTITION DU TRAFIC REGULIER DE PASSAGERS INTERNATIONAUX PAR FAISCEAU EN 2019



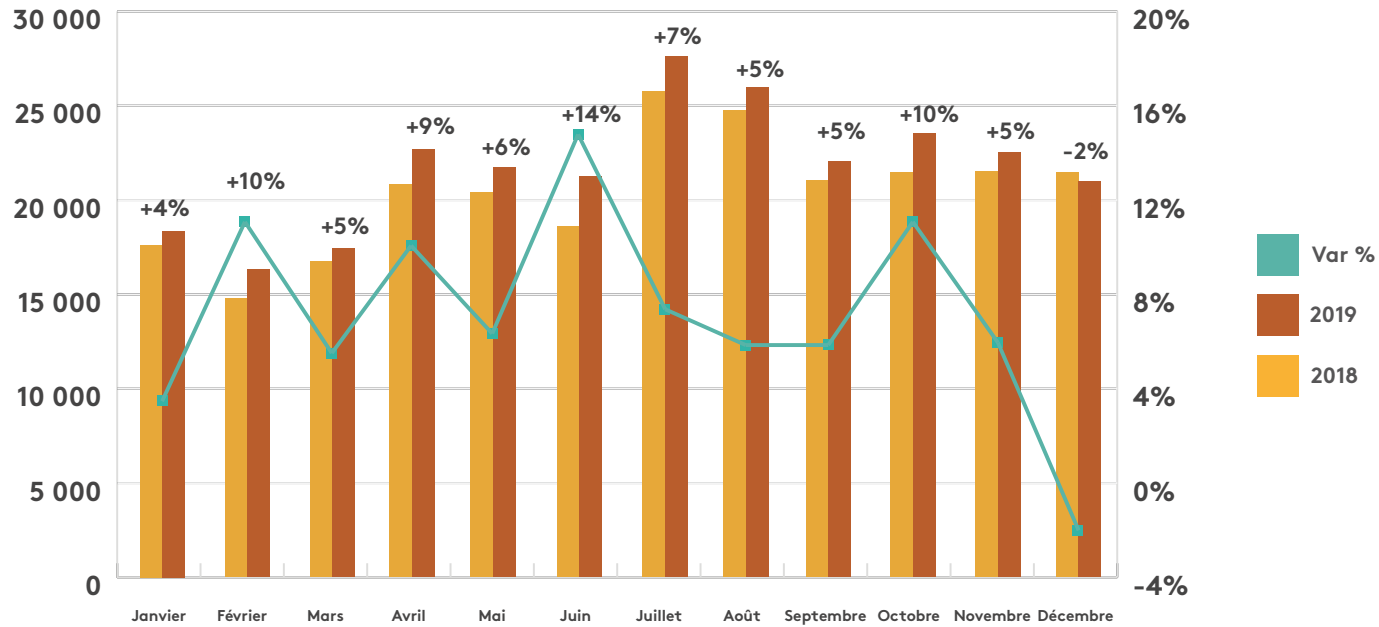
EVOLUTION MENSUELLE DU TRAFIC DE PASSAGERS DOMESTIQUES A TAHITI-FAA'A



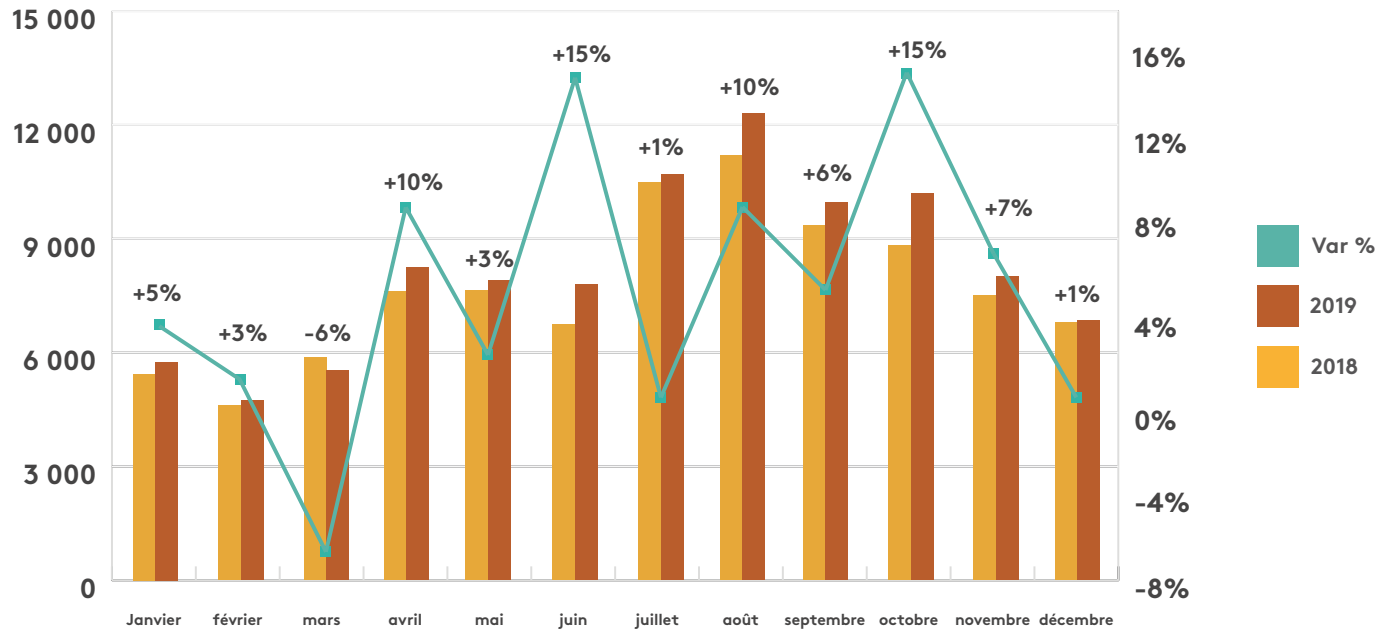
EVOLUTION MENSUELLE TRAFIC PASSAGERS BORA BORA



EVOLUTION MENSUELLE TRAFIC PASSAGERS RAIATEA



EVOLUTION MENSUELLE TRAFIC PASSAGERS RANGIROA









Gestion immobilière

Sur l'aéroport de Tahiti-Faa'a, les espaces occupés et libérés par l'OPT et par la compagnie ATN en octobre 2018 impactent les recettes immobilières en 2019.

L'espace libéré par l'OPT a été attribué à la compagnie aérienne Air Tahiti qui y logera sa Direction des Opérations Aériennes. Des travaux de remise à niveau y sont déployés et devraient être livrés en 2020.

Certains locaux libérés notamment par ATN Fret font l'objet de différents échanges. Une partie d'entre eux devrait être attribuée à des besoins d'exploitation aéroportuaire.

La demande d'occupation de terrains est quant à elle, restée forte. En 2019 ont été attribués, en zone Nord de Tahiti-Faa'a des emplacements :

- A la compagnie Air Tetiaroa qui y a érigé un hangar pour y abriter son nouvel aéronef.
- A la compagnie Air Gekko pour la construction d'un hangar début 2020.

Commerces et services : des activités en progression

En 2019, l'ensemble des commerces et services a continué de bénéficier du regain d'activité du trafic aérien et de la hausse de la fréquentation touristique pour ainsi afficher une progression à deux chiffres. Différentes actions de mise en valeur d'offre de diversification commerciale ont répondu aux attentes de la clientèle.

A Tahiti Faa'a

- L'activité du **Duty Free** est en légère progression en 2019, avec toutefois des résultats mensuels contrastés fluctuant au gré du trafic international. L'année 2019 a par ailleurs permis l'implantation en salle d'embarquement international d'un corner MAC Cosmetics, enseigne de référence dans ce domaine sur le marché Duty Free.
- Globalement la **Restauration** à Tahiti-Faa'a affiche une hausse de près de +20% en 2019, dopée à la fois par la croissance du trafic et par la nouvelle offre de Mac Donald's déployée depuis mars 2018. L'attractivité de l'offre de restauration sera renforcée en 2020 grâce à la mise en exploitation d'une nouvelle offre de restauration.

- L'activité **Location de Véhicules** a elle aussi bénéficié d'une croissance à deux chiffres, portée notamment par les nouveaux profils clients des compagnies aériennes French Bee et United Airlines, clients de l'offre AirBnB, louant un véhicule.
- La **Boutique éphémère** en 2019 est toujours autant plébiscitée par les exposants. Près d'une cinquantaine d'offres ont été proposées dans des domaines aussi différents que l'artisanat local, la bijouterie, le textile, l'ameublement, la peinture, la sculpture et l'illustration, le sport et les activités de loisirs, le transport aérien, la pâtisserie, ou encore la lunetterie.

Parkings Automobiles

L'activité parking maintient sa progression avec +5% sur l'activité horaire portée particulièrement par le parking longue durée P2 de Tahiti-Faa'a qui progresse en 2019 de + 12% par rapport à 2018.

Les deux autres parcs affichent respectivement une progression annuelle de +3% pour le P1 et +3% pour le parking Fret.

Accueil et Salons

L'activité du salon Passager à Haute Contribution continue de croître en 2019. L'augmentation en 2019 de plus de +20 % par rapport à l'exercice 2018 repose essentiellement sur la progression du trafic et l'accueil des passagers United Airlines dont l'appétence pour ce type de produit est forte.

L'activité du salon d'honneur affiche également une progression de près de 30% en 2019.

A Bora Bora, à Raiatea, et à Rangiroa

Si l'activité des commerces et services à Bora Bora et à Raiatea est en hausse, celle de Rangiroa accuse quant à elle une baisse en 2019. L'ouverture de la boutique Hereiti à Rangiroa en fin d'année permet de proposer une gamme de produits qui correspond aux besoins des passagers et résidents de l'île.







Principaux résultats

En millions FCFP	2019	2018	Var N / N-1
Produits d'exploitation	4 611	4 440	4%
Charges d'exploitation	3 614	3 429	5%
Chiffre d'affaires	2 738	2 591	6%
Produits régaliens (taxe aéroport)	1 689	1 671	1%
EBITDA / EBE	998	1 011	-1%
Amortissements et provisions	620	652	-5%
Résultat d'exploitation	378	359	5%
Résultat financier	-43	-48	-11%
Résultat exceptionnel	20	6	228%
Impôt sur les sociétés	133	125	6%
Résultat net	222	192	16%

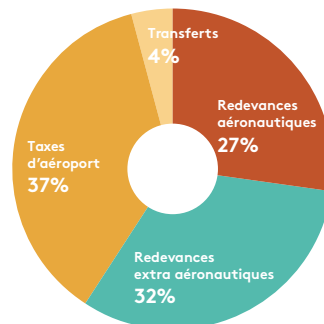
Chiffres clés

	2019	2018	Var N / N-1
Trafic passager (A+D+T)	2 160 323	2 039 935	6%
CA par PAX	1 267	1 270	0%
EBITDA / produits d'exploitation	22%	23 %	-5%
Résultats net / produits d'exploitation	5%	4%	12%
CAF / produits d'exploitation	18%	19 %	-6%
Dettes financières / capitaux permanents	50%	55 %	-9%

Produits d'exploitation

En millions FCFP	ADT	Tahiti Faa'a	Bora Bora	Raiatea	Rangiroa
Aéronautiques	1 257	1 070	104	62	22
<i>% par plateforme</i>	100%	85%	8%	5%	2%
Extra aéronautiques	1 480	1 424	29	21	7
<i>% par plateforme</i>	100%	96%	2%	1%	1%
Chiffre d'affaires	2 592	2 363	122	78	29
<i>% par plateforme</i>	100%	91%	5%	3%	1%
Régaliens	1 689	1 463	86	83	57
<i>% par plateforme</i>	100%	87%	5%	5%	3%
Autres produits (transferts, subventions)	185	165	8	8	25
Produits d'exploitation 2018	4 440	3 971	215	166	107

PRODUITS D'EXPLOITATION 2019



Les **produits d'exploitation** (hors reprises sur amortissements et provisions) s'élèvent à 4 611 M xpf pour l'exercice 2019, en hausse de +4% par rapport à l'exercice 2018.

Les **recettes aéronautiques** progressent de +7% et les recettes extra aéronautiques progressent de +4%, soutenues par l'effet trafic qui bénéficie à l'ensemble des acteurs des plateformes.

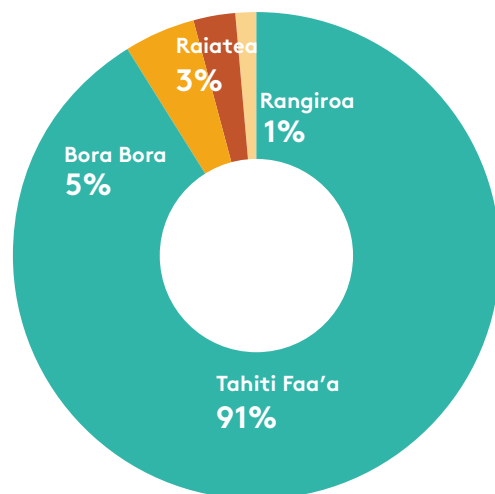
Les **produits régaliens**, qui sont en correspondance avec les dépenses régaliennes, sont quasiment stables cette année (+1%).

Les transferts de charges, provenant en majeure partie des activités régaliennes, sont eux aussi en hausse (+3%).

Le chiffre d'affaires (produits marchands)

Le produit marchand en 2019 est formé à 91% à Tahiti-Faa'a. Les aéroports des îles contribuent à hauteur de 5% à Bora Bora, 3% à Raiatea et 1% à Rangiroa. Ces proportions sont stables par rapport à la période précédente.

PRODUIT MARCHAND PAR AÉROPORT 2019



Produits aéronautiques

Les recettes aéronautiques, qui totalisent 1 257 M XPF en 2019, progressent de +7% par rapport à l'exercice 2018, sous les effets combinés des deux facteurs trafic et tarif :

Effet trafic

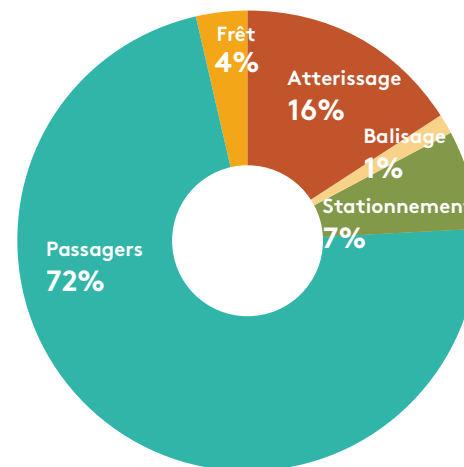
Hausse de près de +7% du trafic passager international par rapport à l'exercice 2018. Les compagnies aériennes entrantes en 2018 (French Bee et United Airlines), l'ajout de 2 fréquences hebdomadaires supplémentaires sur des lignes existantes, composent principalement la croissance du trafic jusqu'à l'étendre à celle du trafic domestique, lequel affiche une hausse de +6% par rapport à l'exercice 2018.

Effet tarif

Peu de hausses de tarif ont été mises en œuvre en 2018-2019. Les hausses tarifaires appliquées, dans le courant de l'année 2018, au stationnement des avions privés à l'aéroport de Bora Bora ainsi qu'à celui de Rangiroa, produisent leur impact en année pleine en 2019, le montant des recettes supplémentaires en jeu restant néanmoins marginal.

Outre ces effets, les recettes de la redevance de stationnement augmentent en 2019 pour plusieurs raisons : l'évolution de la flotte d'Air Tahiti Nui avec la présence de 2 types d'aéronefs une partie de l'année, et la réalisation d'aires de stationnement privatives en zone nord.

RÉPARTITION DU CHIFFRE D'AFFAIRES AÉRONAUTIQUES EN 2019



Produits extra-aéronautiques

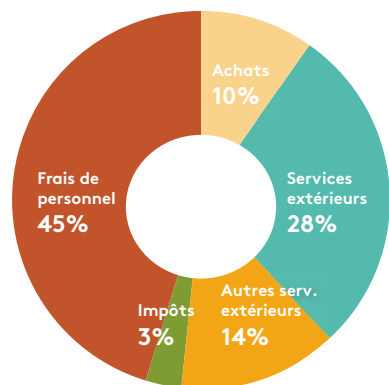
Les recettes extra aéronautiques en 2019 progressent de +4% par rapport à l'exercice 2018 et totalisent 1 481 M XPF.

RÉPARTITION DU CHIFFRE D'AFFAIRES EXTRA-AÉRONAUTIQUE EN 2019

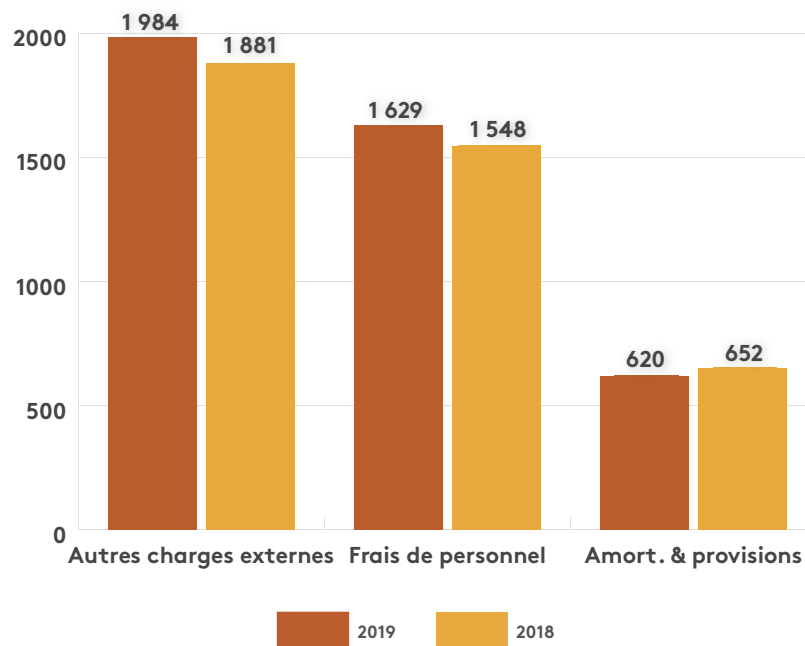


Charges d'exploitation

Les charges d'exploitation (hors dotations aux amortissements et provisions) d'un montant de 3 614 M XPF en 2019 sont, à l'instar des produits d'exploitation, en croissance de +5% par rapport à l'année précédente.



Les charges d'exploitation de Tahiti Faa'a constituent 88% des charges d'exploitation totales d'ADT, celles de Bora Bora 5%, celles de Raiatea 4% et celles de Rangiroa 3%.



EBE / EBITDA et CAF

L'**EBITDA s'élève à 998 M XPF** en 2019, soit 22% du total des **produits d'exploitation**, en baisse de -1% par rapport à l'exercice 2018. Les produits ont augmenté de +4% tandis que les charges d'exploitation ont augmenté de +5% cette année.

L'**EBITDA** des activités non régaliennes représente 31% des produits d'exploitation (33% en 2018).

La capacité d'autofinancement d'ADT s'élève à **822 M XPF**. Elle représente 18% des produits d'exploitation.

TAHITI DUTYFREE

GIORGIO ARMANI

Chloé

GIORGIO ARMANI

LONG

ETTES

TEXTILE

PRESS



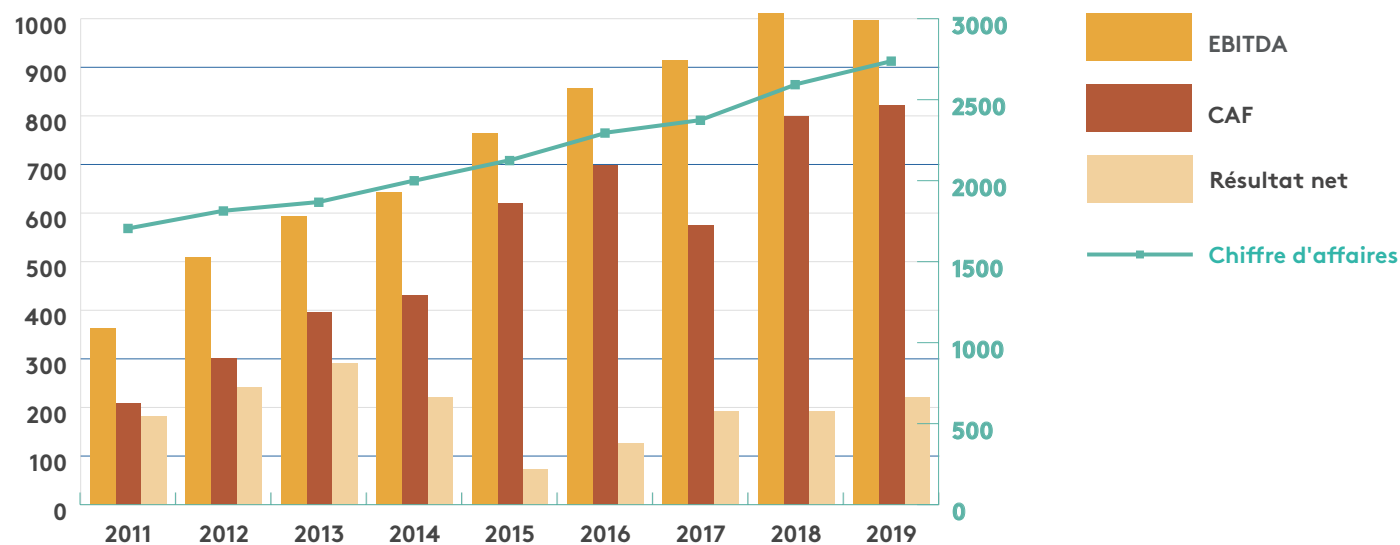
Performances financières

En millions FCFP	2010* 9 mois	2011	2012	2013	2014	2015	2016	2017	2018	2019
Chiffre d'affaires	1 280	1 705	1 814	1 868	2 001	2 125	2 294	2 375	2 591	2 738
EBITDA	314	362	510	594	643	765	857	915	1 011	998
Résultat d'exploitation	83	337	451	487	431	201	283	327	359	378
Résultat net	52	183	242	292	222	74	127	193	192	222
CAF	283	208	301	396	431	620	698	576	799	822
Capitaux propres	57	239	631	908	1 099	1 142	1 238	1 386	1 532	1 563
Endettement (net gearing)	0	0	0	445	1 630	1 784	1 503	1 415	1 338	1 214
Ratio d'endettement	NC	NC	42%	40%	67%	64%	66%	61%	55%	50%

Net gearing = emprunts - trésorerie (disponible, placements)

Ratio d'endettement = dettes financières / capitaux permanents

NC : non communiqué, car atypique (début de concession)









LES INVESTISSEMENTS 2019

ADT a consacré depuis 2010 plus de 7 milliards XPF à la mise à niveau de ses installations aéroportuaires.

INVESTISSEMENTS 2010 - 2019

En millions FCFP	2010	2011	2012	2013	2014	2015	2016	2017	2018	2019	2010-2019
Investissements non régaliens	74	263	517	695	1 963	915	490	1 042	777	415	7 150
Investissements régaliens	-	10	11	26	2	88	59	75	70	132	471
Investissements totaux	74	273	528	721	1 965	1 003	549	1 117	847	547	7 622

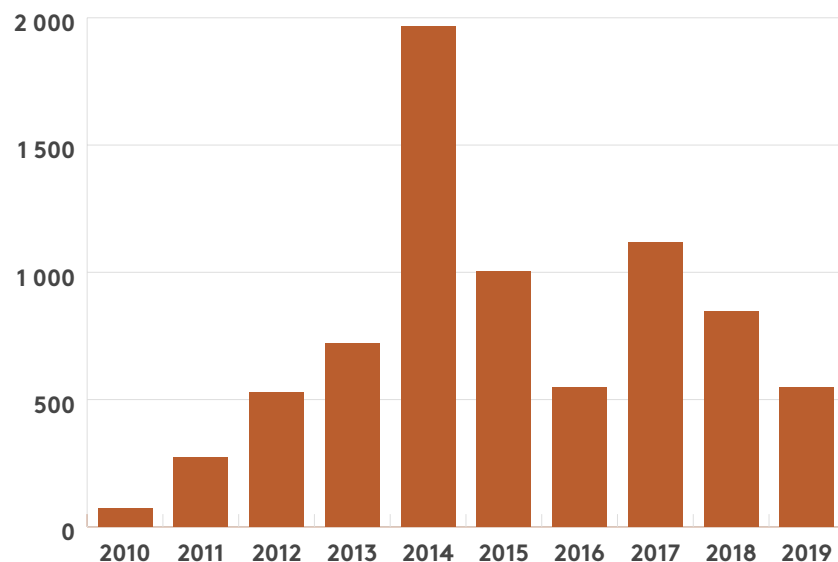
EVOLUTION DES INVESTISSEMENTS PAR AÉROPORT DEPUIS 2010

	2010	2011	2012	2013	2014	2015	2016	2017	2018	2019	2010-2019
Tahiti - Faa'a	22	170	264	592	1 934	679	367	585	613	379	5 606
Bora Bora	0	49	172	38	23	92	98	226	145	7	850
Raiatea	51	25	64	13	2	55	10	21	15	16	271
Rangiroa	0	19	17	52	3	90	16	210	5	12	423
Investissements non régaliens	74	263	517	695	1 963	915	490	1 042	777	415	7 150
Investissement régaliens	-	10	11	26	2	88	59	75	70	132	471
Investissements totaux	74	273	528	721	1 965	1 003	549	1 117	847	547	7 622

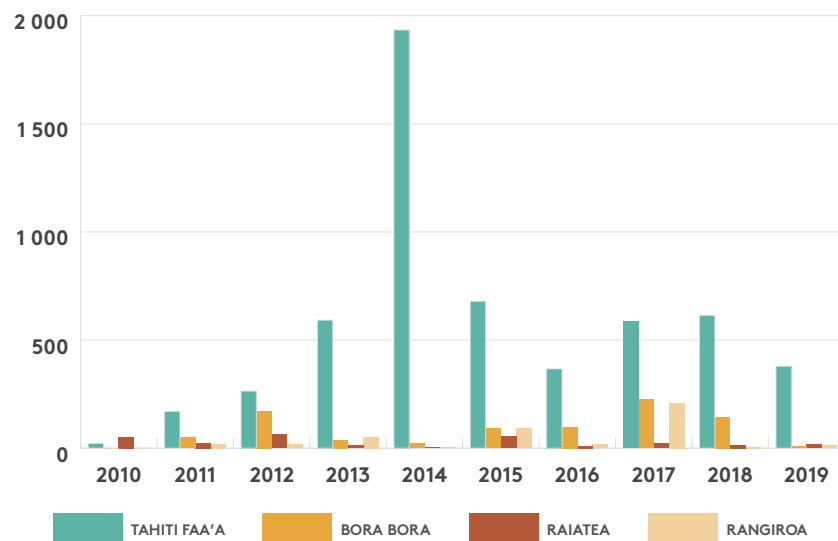
TAHITI FAANU



TOTAL INVESTISSEMENTS SUR 4 SITES 2010-2019 > 7 MILLIARDS FCFP



INVESTISSEMENTS 2010-2019 PAR AÉROPORT



Tahiti-Faa'a

Le projet de démolition / reconstruction du Hall Public étant suspendu depuis 2 ans, à la suite de la décision de la cour d'appel de Paris, ADT s'emploie cependant à des investissements de maintien et de sécurité dans les limites de ses capacités d'autofinancement.

C'est ainsi qu'une enveloppe de 547 MXPF a été engagée pour 2019.

Aires aéronautiques

Parmi les principales opérations de 2019, il convient de relever la finalisation des travaux de création d'une nouvelle aire de circulation et de stationnement avions en zone nord qui permet d'accompagner le développement de compagnies aériennes telles qu'Air Tetiaroa. Cette opération d'environ 145 MXPF a donné lieu à la création de deux surfaces de stationnement privatives et l'élargissement de la bretelle « Whisky » afin qu'elle puisse être utilisée par des appareils de catégorie B pour rejoindre la nouvelle zone de parkings et de hangars attenants.

Par ailleurs, et depuis plusieurs années, ADT s'est engagée dans le renforcement des protections périmétriques de ses aéroports pour sécuriser le coté piste face aux intrusions de personnes ou d'animaux. Démarrée en 2018, la pose de la clôture amagnétique au niveau du seuil 04 sera définitivement réalisée et livrée en 2019. Le déploiement du même type de clôture, le long du canal longeant la piste de Tahiti-Faa'a, sera finalisé en 2020.

Afin de maintenir les meilleures conditions d'exploitation, des travaux consistant en la rénovation de couches de roulement situées sur le point d'attente Charlie unité, devaient être réalisés avant la fin de l'année 2019. Du fait de diverses contraintes techniques et opérationnelles, la réalisation de cette opération est différée au premier semestre 2020.



Aérogare

Outre les investissements courants, ADT a engagé en 2019 plusieurs opérations notamment sur le parcours passagers. Afin d'accompagner la hausse de la fréquentation instantanée, particulièrement lors des pointes de trafic, les banques d'enregistrement à l'international intégrant la dimension PMR ont été remplacées.

Parallèlement à ces travaux, ADT poursuit la réalisation d'importantes opérations.

Démarrés en août 2017, les travaux de **réaménagement de l'aérogare fret** seront finalisés en 2020. Le calendrier initial a été recalé du fait de la prise en compte d'ajustements nécessaires dans l'organisation des travaux en exploitation, et des desiderata des occupants de la zone

La mise à niveau des installations électriques, préoccupation permanente d'ADT, a donné lieu à un audit externe réalisé sur l'année 2019, en complément des vérifications réglementaires annuelles, et a permis la construction d'un plan d'action qui sera développé en 2020 et 2021. Ces travaux concerneront le spectre global de la fourniture énergie sur la plateforme, allant d'interventions sur les transformateurs, jusqu'à la pose de terminaux de télé-relève des compteurs.

La remise en état des canalisations d'eaux usées, s'est avérée nécessaire et urgente. Une 1ère phase de travaux d'urgence est réalisée, une 2ème phase de travaux préventifs l'est également et une 3ème sera réalisée en 2020. Cette dernière tiendra compte des préconisations du plan schéma directeur de réaménagement du réseau d'évacuation et d'assainissement des eaux usées, pour lequel une commande d'études a été lancée.

Parmi les actions de 2019, des études préliminaires, visant à climatiser les salles de livraison bagages ainsi que l'embarquement domestique, ont abouti. Les investissements associés ne pourront être engagés qu'au démarrage du nouveau contrat de concession de l'aéroport, bien qu'ils fassent écho aux attentes exprimées par de nombreux clients d'ADT.

Voieries et réseaux divers

La **réfection des parcs et accès et le remplacement des équipements parkings** constituaient des projets couplés au projet de rénovation du hall public, car la reconfiguration des parcs et de leurs équipements est étroitement liée à la future emprise du terminal rénové et étendu.

Néanmoins, compte tenu de la vétusté des équipements parkings, leur remplacement est nécessaire. Aussi un 1er appel d'offres a été lancé à la mi année 2019. La qualité des offres reçues n'étant pas complètement satisfaisante, un 2ème appel d'offres sera lancé début d'année 2020.

La réhabilitation de la centrale électrique, entamée dans le cadre de la reprise par ADT de la fourniture d'énergie normale et secourue pour le balisage lumineux et les équipements aéronautiques, a été réceptionnée au mois d'octobre.



Bora Bora / Raiatea / Rangiroa

A Bora Bora, le marché de réfection de la partie du quai effondré et d'adjonction d'un ponton flottant a été notifié en 2019.

Il convient de relever les travaux dans **l'aérogare de Raiatea**. Cette opération visait notamment un renforcement des zones de fragilité dans la structure béton du bâtiment principal et la reconstruction de bureaux ainsi que l'aménagement de la zone de fret afin de séparer les cheminements des passagers et des clients du fret.

Pour veiller à la sécurité des biens et des personnes, une surveillance vidéo de l'aérogare, des parkings et du quai a également été déployée.

Du côté des aires aéronautiques

La topographie de l'aéroport rend nécessaires plusieurs opérations de remblais. Des travaux d'enrochement, entrepris en 2018 et suivis d'opérations de remblais, ont été engagés en 2019 notamment en zone Sud, entre le canal et l'aérogare de Raiatea pour d'une part réduire le risque d'inondation et faciliter l'accès de la zone aux équipements d'entretien, d'autre part fixer un dispositif anti intrusion par concertina, et enfin protéger le support du parking aéroref.

La stabilité de la berge proche des aires de stationnement avion a également été assurée par un enrochement.

L'aérogare de Rangiroa a quant à elle fait l'objet de travaux de remplacement de sa couverture en y augmentant des pentes pour faciliter davantage l'évacuation d'eau de pluie.



BP 60 161 - 98 702 Faa'a Centre - Tahiti - Polynésie française - Tel : +(689) 40 86 60 60
www.Tahiti-aeroport.pf